

Fairsterk je dorp!

Handleiding Fairtrade Dorp



Versie juni 2024

Inleiding

Zeventien jaar geleden bedacht Engelsman Bruce Crowther dat zijn woonplaats Garstang de titel Fairtrade Town mocht krijgen als plaatselijke supermarkten, scholen, kerken, gemeente, bedrijven en andere organisaties eerlijke handel omarmen en integreren in hun inkoopbeleid.

Het was een hit. Al snel bleken ook mensen in andere gemeenten gecharmeerd van het simpele idee dat je als consument of bedrijf een verschil kunt maken voor mensen aan de andere kant van de wereld door producten te (ver)kopen die zijn verhandeld volgens eerlijke en duurzame handelsvoorwaarden. Het vuurtje sprong ook over naar andere landen. In Nederland namen de Landelijke Vereniging van Wereldwinkels, ICCO, Stichting Max Havelaar en het toenmalige COS-Nederland het initiatief om de campagne te introduceren.

In 2009 werden Groningen en Goes de eerste Fairtrade Gemeenten. De teller staat inmiddels op 66 Fairtrade Gemeenten. Net als in andere landen breidde de campagne zich in Nederland uit met campagnes als 'Fairtrade Kerk', 'Fairtrade School' en 'Fairtrade Dorp'. In deze handleiding vind je meer informatie over Fairtrade Dorpen. Meer informatie over de andere campagnes vind je op onze website: www.fairtradegemeenten.nl/fairtrade-titels

Heel gaaf wat er allemaal al is gedaan om Eerlijke Handel op de kaart te zetten. Wat ons betreft nog niet genoeg. Zo heeft Nederland zich gecommitteerd aan de Sustainable Development Goals, de ambitieuze duurzame doelstellingen van de Verenigde Naties. We kunnen via de Fairtrade Gemeente campagne bijdrage leveren aan de realisatie van deze doelen als meer gemeenten, scholen, kerken, provincies, ziekenhuizen, waterschappen, en ga zo maar door, eerlijke handelsvoorwaarden omarmen.

In deze handleiding staat uitgelegd waar een dorp aan moet voldoen om de eervolle Fairtrade titel te krijgen. Er staan ook tips en verwijzingen in.

Wij wensen jullie veel succes met het behalen van de titel Fairtrade Dorp!

Vriendelijke groet,
Landelijk campagnebureau Fairtrade Gemeente



Fairtrade dorp

Het is niet altijd mogelijk om meteen een hele gemeente fairtrade te maken. Soms is het zelfs slimmer om kleinschaliger te beginnen, bijvoorbeeld in een dorp dat deel uitmaakt van een grotere gemeente. Daarom kun je niet alleen de titel Fairtrade Gemeente behalen, maar ook de titel Fairtrade Dorp. Ook als het gemeentebestuur nog geen besluit heeft genomen over deelname aan de campagne, en de lokale werkgroep wel graag concrete resultaten wil halen, dan kan de werkgroep alvast beginnen door een van de dorpen in de gemeente fairtrade te maken. Zo kun je als werkgroep aandacht vragen voor de doelen van de campagne, het fairtrade aanbod in winkels en bedrijven uitbreiden en enthousiast aan de slag met de campagne.

Wat is een Fairtrade Dorp?

In principe gelden voor een Fairtrade Dorp vergelijkbare criteria als voor een 'Fairtrade Gemeente'. Wel zijn sommige criteria aangepast aan de omvang en de concrete mogelijkheden die een kleiner dorp wel of niet heeft in vergelijking met een hele gemeente. Zo hoeft het gemeentebestuur niet actief betrokken te zijn en hoeven op het gemeentehuis geen Fairtrade producten te worden gebruikt. Het hoeft niet, maar liever wel natuurlijk. Het helpt jullie zeker wanneer de gemeente op de hoogte is van jullie initiatief en hier ook achterstaat. Het is zeker belangrijk dat de dorpsraad en/of dorpsbestuur is betrokken bij de campagne. Nederland telt ongeveer 2.500 steden en dorpen, verdeeld over 342 gemeenten. Een mooie kans dus



om jouw dorp Fairtrade te maken!

Een Fairtrade Dorp kun je dus zien als een opstapje naar een Fairtrade Gemeente. Als eenmaal één dorp over de streep is, overtuigt dit het gemeentebestuur misschien om de gehele gemeente fairtrade te maken. Is het gemeentebestuur vanaf het begin al betrokken en gemotiveerd om de campagne op te pakken, ga dan aan de slag met de titel 'Fairtrade Gemeente'. Dat mag, maar hoeft dus niet. De titel Fairtrade Dorp op zich is al een hele mooie titel!

Hoe word je een Fairtrade Dorp?

Deze handleiding licht de criteria toe die gelden voor Fairtrade Dorpen. Meld je dorp aan door een mail te sturen naar info@fairtradegemeenten.nl of via het aanmeldformulier op de website. Dan weet het landelijk campagnebureau welke dorpen allemaal werken aan het behalen van de titel. Als jullie denken te voldoen aan alle criteria dan kun je via het landelijk campagnebureau het formulier voor de titel aanvragen en na invullen sturen naar de commissie titeltoekenning commissie@fairtradegemeenten.nl. Meer informatie over Fairtrade Dorp vind je op de website www.fairtradegemeenten.nl/dorpen.

Elke gemeente en dorp op weg naar de titel Fairtrade Gemeente of Fairtrade Dorp ontvangt na aanmelding inloggegevens voor een eigen pagina op de landelijke website: www.fairtradegemeenten.nl. Zo kunnen jullie laten zien aan welke criteria jouw dorp voldoet. Als jullie alle criteria hebben behaald dan kunnen jullie de titel Fairtrade Dorp officieel aanvragen. Een mooi titelfeest maakt het officieel!



De zes Fairtrade Dorp criteria in een notendop

Criterium 1

Een kernteam stimuleert Fairtrade

Er is een lokaal kernteam actief die de initiatieven neemt om de titel Fairtrade Dorp te behalen en te behouden. Het kernteam bestaat uit een heterogene groep met vertegenwoordigers uit verschillende sectoren van de samenleving, bij voorkeur ook iemand uit de dorpsraad/dorpsbestuur.

Criterium 2

De lokale overheid kiest voor Fairtrade

De dorpsraad spreekt zich uit vóór Fairtrade. De dorpsraad ondertekent een overeenkomst en koopt Fairtrade producten in. De gemeente is op de hoogte van de campagne in jullie dorp.

Criterium 3

Winkels verkopen Fairtrade producten

In plaatselijke winkels verkopen ze Fairtrade en duurzame producten. En lokale horeca gebruikt Fairtrade producten.

Criterium 4

Bedrijven en organisaties gebruiken fairtrade producten

Lokale bedrijven en maatschappelijke organisaties kopen en gebruiken Fairtrade producten in de kantine en/of op de bedrijfsvloer.

Criterium 5

Lokale (media) aandacht

Het kernteam organiseert publieksevenementen, zorgt voor lokale publiciteit rond de campagne en creëert bewustwording over het thema Fairtrade onder de inwoners.

Criterium 6

Sustainable Development Goals

De titel Fairtrade Dorp betekent dat jouw dorp concreet bijdraagt aan de invulling van de Global Goals. Het kernteam draagt bij aan het levend maken van de SDG's en benoemt daarbij de impact van Fairtrade.

In deze handleiding lees je meer over wat fairtrade en duurzaamheid eigenlijk is en wat de titel Fairtrade Dorp inhoudt. Een praktische gids die dieper ingaat op elk criterium. Jullie wegwijzer, handleiding en terugslagwerk om regelmatig in te kijken voor tips, indicatoren en ideeën per criterium en hoe je dit invulling kunt geven en hoe jij van de campagne in jouw dorp een succes kunt maken.

Veel plezier met het uitrollen van de campagne in jouw dorp!





Fairtrade betekent een eerlijke prijs voor boeren en producenten aan het begin van de productieketen. En de manier waarop we kopen kunnen we zelf verbeteren!



Criterion 1 | Een lokaal kernteam

Er is een lokaal kernteam actief die de initiatieven neemt om de titel te behalen. Na het behalen van de titel zorgt de groep voor de continuïteit van het Fairtrade Dorp.

Bij het starten met de campagne is het allereerst natuurlijk belangrijk om een aantal mensen in jouw dorp te mobiliseren en hen te verenigen in een lokaal kernteam. Dit kernteam zorgt ervoor dat fairtrade in het dorp op de kaart komt te staan en organisaties, bedrijven en consumenten meedoen aan de campagne. Het is daarom essentieel om mensen met diverse achtergronden in dit kernteam te betrekken. Denk bijvoorbeeld aan iemand uit het bedrijfsleven, de horeca en de dorpsraad/dorpsbestuur en/of gemeente. Die personen hebben specifieke kennis die in hun branche kan helpen om mensen of bedrijven te overtuigen van het belang van de campagne. Daarnaast kunnen studenten de campagne voor een jongere doelgroep aantrekkelijk maken.

Het lokale kernteam is verantwoordelijk voor het opzetten en sturen van de lokale campagne. Het kernteam maakt een plan van aanpak waarin beschreven wordt welke stappen gezet worden om de campagne in het eigen dorp tot een succes te maken.

Na het behalen van de titel Fairtrade Dorp blijft het kernteam actief om meer bewustwording bij haar inwoners te creëren en door samen te werken met lokale partijen. Denk bijvoorbeeld aan het onderwijs en de kerkgemeenschap. Iedere twee jaar zorgt het kernteam dat verlenging van de titel wordt aangevraagd.

Samenstellen kernteam

De lokale campagne begint met het samenstellen van een kernteam van vrijwilligers. Maar hoe doe je dat? En wie kunnen er aansluiten bij de lokale campagne? Vanuit sociale samenhang kan gesteld worden dat een dorp een hechte gemeenschap heeft (men kent elkaar, er is meer sociale druk en controle), dus denk aan mensen uit het verenigingsleven, de geloofsgemeenschap, de lokale middenstand en het onderwijs. Je hebt mensen nodig die het leuk vinden om activiteiten te organiseren, maar ook social media en communicatie specialisten. Idealiter bestaat een

kernteam uit 3 tot 5 personen. Dan kunnen ook goed taken onderling verdeeld worden en rust niet alles op de schouders van 1 of 2 personen. Het vinden van betrokken inwoners is ook vooral je netwerk gebruiken. Voor het betrekken van jongeren is het ook goed om een pamflet op te hangen bij scholen, bibliotheek, supermarkt etc.

Laat zien dat er een inspirerende campagne is in jullie dorp!

Werkplan

Als beginpunt kan het kernteam een werkplan opstellen, waarin duidelijk wordt hoe het kernteam zich gaat inzetten voor het behalen van de titel. Neem in het stappenplan ook de betrokkenheid en de bereid van de dorpsraad en/of lokale overheid mee. De meest succesvolle campagnes, zijn die waar de lokale overheid en het kernteam met elkaar optrekken.

Tijdens het gehele traject van het behalen van de diverse criteria komt het lokale kernteam regelmatig bij elkaar om de strategie verder uit te stippelen en de successen te vieren. Uiteindelijk doet het kernteam de aanvraag voor de titel Fairtrade Dorp. Na het behalen van de titel verlengt het kernteam tweejaarlijks de titel waaruit blijkt dat jullie dorp nog steeds met recht een Fairtrade Dorp genoemd mag worden.

O-meting

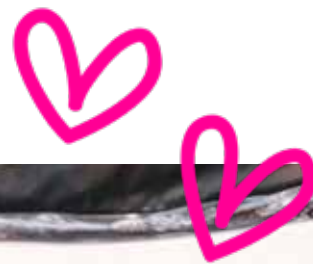
Als kernteam is het handig om te weten hoe ver en fair jullie dorp aan het begin van de campagne is en wat er nog gedaan moet worden om aan alle criteria te voldoen. Een handige start is daarom het uitvoeren van een zogenaamde Fairtrade-meting. Op die manier kom je erachter waar de focus van de campagne op moet gaan liggen. Een Fairtrade-meting maakt het makkelijker om een plan van aanpak op te stellen omdat duidelijk is geworden welk (gedeelte van de) campagnecriteria nog niet behaald is.

Tips voor het behalen van criterium 1

- Neem contact op met je lokale Wereldwinkel. Zij hebben veel kennis over Fairtrade en willen wellicht een rol spelen in de campagne.
- Fairtrade en duurzaamheid gaan goed samen, zoek ook samenwerking met duurzame initiatieven die aandacht besteden aan circulariteit of gericht op het klimaat of milieu.
- Voer een Fairtrade meting uit. Dit geeft je inzicht in het aantal fairtrade producten in jouw dorp. Op basis hiervan weet je wat je nog moet doen om de titel te behalen.
- Zorg dat de dorpsraad en gemeente direct is aangehaakt bij jullie burgerinitiatief.
- Vraag een vertegenwoordiger vanuit het dorpsbestuur als lid in jullie kernteam

Indicatoren voor het behalen van criterium 1

- Er is een lokaal kernteam actief
- Het kernteam komt op regelmatige basis (1x per 6-8 wkn) bij elkaar voor overleg
- Het kernteam heeft een werkplan ontwikkeld voor de campagne
- De dorpsraad is actief betrokken bij de campagne
- De gemeente ondersteunt de campagne





Criterion 2

De dorpsraad/dorpsbestuur spreekt zich uit vóór fairtrade

De dorpsraad of dorpsbestuur spreekt zich uit vóór fairtrade. De gemeente is ook op de hoogte van het initiatief.

Voor de campagne Fairtrade Dorp is het belangrijk dat de dorpsraad en/of dorpsbestuur nauw betrokken is bij de campagne. Tijdens de vergaderingen van de dorpsraad wordt in ieder geval Fairtrade koffie en thee geschonken. Een lid van het dorpsbestuur heeft zitting in het lokale kernteam. Als het dorpsbestuur zich actief inzet voor de campagne blijkt de campagne vaak een stuk soepeler te lopen. Voor dit criterium is het daarom belangrijk dat de gemeente maar vooral het dorpsbestuur en of dorpsraad betrokken is bij de campagne.

Gemeentelijke betrokkenheid

Als jouw gemeente achter het voornemen staat om Fairtrade Dorp te gaan worden, maakt dat het proces voor jullie een stuk makkelijker. Probeer dan ook gebruik te maken van deze mogelijkheid door bijvoorbeeld een ambtenaar aan jullie campagne te koppelen door deze persoon een paar keer per jaar te informeren over jullie activiteiten. Zoek daarom contact met de lokale overheid. Het is goed om jouw gemeente te wijzen op haar voorbeeldfunctie. Bijvoorbeeld door het schenken van Fairtrade koffie en thee op het gemeentehuis zal dit ook bedrijven en organisaties in jullie dorp stimuleren dit goede voorbeeld te volgen.

Na het behalen van de titel draagt de gemeente jaarlijkse 500 euro (belastingvrij) af aan de Stichting Fairtrade Gemeente NL. De bijdrage wordt ingezet om de campagne- en materialen te ontwikkelen. Per dorp betaalt de gemeente een jaarlijkse afdracht van 500 euro. Na twee dorpen of meer dezelfde afdracht als een Fairtrade Gemeente (1.220 euro in 2024). Elk jaar wordt dit bedrag geïndexeerd aan de hand van

Dorpsraad en dorpsbestuur is actief betrokken

Bij de aanvraag en verlenging van de titel zal bewijslast moeten worden aangeleverd door het kernteam dat de koffie en thee welke wordt geschonken op het dorpshuis en/of door het dorpsbestuur wordt gedronken tijdens vergaderingen Fairtrade is. De bewijslast kan

bestaan uit een afbeelding van het pak koffie en thee (met duidelijk fairtrade keurmerk in beeld).


Het is belangrijk dat de dorpsraad of dorpsbestuur zich uitspreekt voor Fairtrade en dit ook met trots uitdraagt. Een andere manier waarop de dorpsraad in haar handelen toont achter de campagne te staan is door zitting te nemen in het kernteam en met trots uit te dragen dat zij onderdeel zijn van een Fairtrade Dorp.

Tips voor het behalen van criterium 2

- Wijs de gemeente op haar voorbeeldfunctie
- Vraag een ambtenaar zitting te nemen in het kernteam
- Geef een presentatie over Fairtrade (Dorp) bij de gemeente en dorpsraad
- Vraag de gemeente of dorpsraad als ambassadeur voor jullie campagne

Indicatoren voor het behalen van criterium 2

- De gemeente is op de hoogte van jullie campagne
- De gemeente betaalt een jaarlijkse bijdrage aan het landelijk campagnebureau, dit ter ondersteuning en uitvoeren van activiteiten het blijven ontwikkelen van de campagne
- In het dorpshuis wordt Fairtrade koffie en thee geschonken
- Een lid van het dorpsbestuur en/of dorpsraad neemt zitting in het kernteam
- Het dorpsbestuur zet haar interne en externe communicatiekanalen in om meer bekendheid te geven aan de campagne onder haar relaties, maar ook bij de inwoners.

A top-down view of three stainless steel coffee portafilters arranged vertically on a light-colored surface. The top portafilter contains a latte with a white heart-shaped latte art design. The middle portafilter is filled with dark brown coffee grounds. The bottom portafilter is filled with dark brown coffee beans. Each portafilter has a black handle and a silver-colored body with a small logo on the side.

Fairtrade helpt boeren en arbeiders in ontwikkelingslanden een betere plek te verwerven in de handelsketen, zodat ze kunnen leven van hun werk en kunnen investeren in een duurzame toekomst. Fairtrade is zowel een keurmerk als een wereldwijde beweging. Samen maken we de wereld eerlijk, met gelijke kansen voor iedereen.



Criterion 3

Fairtrade assortiment bij winkels en horeca

In de plaatselijke winkels worden eerlijke producten duidelijk zichtbaar verkocht. De plaatselijke horeca serveert fairtrade producten en informeert de klant hierover.

Een primaire doelstelling van onze campagne is om de verkoop van Fairtrade producten te bevorderen. Criterion 3 richt zich op de verkoop van Fairtrade én duurzame producten en de zichtbaarheid daarvan. Winkels, horecazaken en supermarkten moeten om mee te kunnen tellen voor deze campagne eerlijke producten verkopen. Het kernteam zorgt dat ze zichtbaar op de website worden vermeld. Er zijn indicatoren vastgesteld per aantal inwoners en per winkelbranche.

De horeca kookt met eerlijke, lokale, biologische en vegan ingrediënten en schenkt Fairtrade wijn. Winkels verkopen eerlijke cadeautjes en producten, denk aan de bekende Wereldwinkels en WAAR. De bakker bakt met Fairtrade chocolade, maar ook cafés en tankstations kunnen eerlijke producten verkopen denk aan chocolade(melk) en koekjes.

Let op! Fairtrade is het belangrijkste keurmerk van onze campagne. In de eisen van onze criteria is alleen het aantal Fairtrade deelnemers opgenomen. Er zijn geen eisen gesteld aan het totaal aantal duurzame deelnemers. De genoemde aantallen in de overzichten betreft dus Fairtrade deelnemers.

Naast het aantal Fairtrade deelnemers mag je dus zo veel of zo weinig duurzame deelnemers betrekken bij jullie campagne. Door het betrekken van duurzame deelnemers creëer je een grotere achterban en meer zichtbaarheid voor de campagne. Daarnaast zullen duurzame deelnemers wellicht geïnteresseerd zijn om Fairtrade producten toe te voegen aan hun assortiment, waardoor ze alsnog meetellen voor de criteria. Het keurmerk FSC voor hout, MSC voor vis en Fair Fashion doen dus ook mee in onze campagne! Kortom, binnen onze campagne is er volop ruimte voor Fairtrade én duurzame deelnemers.

Aantal winkels en horecagelegenheden

Hieronder zie je in twee schema's hoeveel winkels en horecagelegenheden moeten deelnemen aan de campagne, wil je jouw dorp een Fairtrade Dorp kunnen noemen. Er zijn meerdere categorieën van dorpsgrootte naar inwonersaantal. Links kun je zien in welke categorie jouw dorp valt. Vervolgens kun je zien hoeveel kledingwinkels er in jouw plaats eerlijke kleding dienen te verkopen wil je de titel verdienen. De kolom ernaast toont het aantal supermarkten dat eerlijke producten dient te verkopen, etc.

Aantal winkels en horeca per branche

Inwoneraantal	kleding winkels	Supermarkten	Vrije tijd	Fairtrade winkel of cadeau shop*
Kleiner dan 10.000 inwoners	1	1	1	1
10.000 tot 20.000	1	2	1	1
20.000 tot 30.000	1	3	1	1

* Extra bijzonder wanneer er een Wereldwinkel of een andere Fairtrade Winkel in jullie dorp is gevestigd. Deze winkels geven een extra invulling aan het Fairtrade Dorp. Daarom mogen dorpen die andere indicatoren niet halen, de Wereldwinkel inzetten als compensatie. Bijvoorbeeld als targets voor kledingswinkels, supermarkten of horeca niet gehaald worden.

Aantal winkels en horeca per branche

Inwoneraantal	Cafe / restaurant	Overig
Kleiner dan 10.000 inwoners	1	1 winkel of kraam
10.000 tot 20.000	1	1
20.000 tot 30.000	2	1

Uitleg per branche

Belangrijker dan het aantal producten wat verkocht wordt in de winkels is het nog veel belangrijker dat winkels laten zien en weten dat zij Fairtrade producten verkopen en dit kenbaar maken. Dit kan in de horeca door bijvoorbeeld op de menukaart kleine Fairtrade stickertjes te plakken, een raamsticker bij de ingang van de winkel of signingbord met aandacht voor Eerlijke Handel en uitleg. Vraag het landelijk campagnebureau welke materialen voor jullie beschikbaar zijn.

Wanneer voldoet een deelnemer aan de Fairtrade eisen behorend bij criterium 3?

Kledingwinkel

Fair Fashion heeft de afgelopen jaren terrein gewonnen. Het is een mooi thema om jongeren te betrekken bij de campagne. Onder Fair Fashion verstaan we Fair Fashion ketens en merken die zijn aangesloten bij de Fair Wear Foundation, kleding die GOTS gecertificeerd is of kleding gemaakt van Fairtrade gecertificeerde katoen. Deze keurmerken hebben alle drie betrekking op de omstandigheden in de kledingfabrieken en het betalen van een eerlijke prijs. LET OP! Biologische katoen en gerecyclede kleding wordt dus niet gezien als Fair Fashion. Dergelijke mogen in criterium 3 worden meegenomen maar worden aangemerkt als duurzaam.

Kledingwinkels tellen mee als:

- ze zijn aangesloten als lid bij de Fair Wear Foundation. Zie de website <https://fairwear.org/brands> voor aangesloten winkels en

kledingmerken. Aangesloten ketens zijn bijvoorbeeld Zeeman, Anna van Toor en Takko.

- ze minimaal één merk verkopen met kleding die GOTS gecertificeerd is. Kledingmerken zoals Kuyichi, Armediangels, Thinking Mu en Lanius verkopen kleding met GOTS certificaat. Dit certificaat is ook terug te vinden in de kleding. Zie ook de website <https://www.projectcece.nl/certificates/GOTS>
- ze minimaal één kledingstuk of product verkopen van Fairtrade gecertificeerd katoen. Denk aan tassen, beddengoed, handdoeken maar ook kleding van merken als People Tree, Yumeko en Nudie Jeans. Voor een totaal overzicht van alle Fairtrade partners zie: www.fairtradenederland.nl/producten/katoen/

Fair Wear Foundation

Fair Wear Foundation (FWF) zet zich in voor goede arbeidsomstandigheden in de kledingindustrie, in landen waar kleding wordt geproduceerd voor de Nederlandse en de Europese markt. FWF werkt samen met brancheorganisaties en vakbonden (FNV en CNV). FWF heeft een gedragscode ontwikkeld die gebaseerd is op de normen van de International Labour Organisation (ILO).

GOTS Global Organic Textile Standard

GOTS is een internationale standaard voor biologische en kleding en textiel (door de hele keten). Daarnaast vereist de certificering naleving van de sociale criteria bij de katoenteelt en de verwerking tot stof. Dat gaat om zaken als minimumloon, verbod kinderarbeid en een veilige werkomgeving.

Fairtrade

In het nieuws gaat het vaak over de arbeidsomstandigheden in fabrieken en naaiateliers. Helaas wordt de positie van de katoenboer meestal vergeten, terwijl het de eerste onmisbare stap is in de keten! Fairtrade richt zich op de katoenboer en om katoenboeren te beschermen tegen lage prijzen is er een Fairtrade minimumprijs. Deze prijs werkt als een vangnet. Als de marktprijs lager is dan de minimumprijs, dan geldt de minimumprijs. Als de marktprijs hoger is dan de minimumprijs, dan wordt uiteraard de marktprijs betaald. Daarnaast ontvangen katoencoöperaties een Fairtrade premie en zijn in de standaarden eisen opgenomen met een positief effect op mens en milieu.

Supermarkt

De winkel (supermarkt of natuurvoedingswinkel) verkoopt minimaal één fairtrade producten op elke afdeling. Zie hieronder een overzicht van de afdelingen en aan welke product gedacht kan worden:

Versafdeling:

Bananen, ananas, mango, sinaasappel (ook ingeblikt van Fairtrade Original).

Koffie- en thee afdeling:

Fairtrade thee, koffie en rietsuiker.

Ontbijtafdeling:

Fairtrade hagelslag, honing, chocopasta

Internationale straat:

denk aan rijst, kokosmelk, noedels

Bier & frisdrank:

sappen zoals icetea en wijn

Snoepafdeling:

denk aan (Tony's) chocoladerepen, chocolade (denk ook aan Pasen en Kerst)

Fairtrade winkel of cadeau shop

Winkels waarvan meer dan 60% van de omzet uit fairtrade gecertificeerde producten bestaat, kunnen worden ingezet als compensatie wanneer in andere winkelcategorieën de criteria niet worden gehaald. Een wereldwinkel kan dan één van de ontbrekende winkels compenseren. Deze winkels hebben een speciale status in de campagne. Fairtrade assortiment bestaat uit: producten van organisaties

die erkend zijn door WFTO (World Fair Trade Organisation) en producten gemaakt van Fairtrade gecertificeerde materialen, zoals katoen.

Vrije tijd en recreatie

Denk hierbij aan Hotels en B&B's, club- of sportverenigingen, bioscopen en culturele instellingen die Fairtrade producten verkopen. Ook bijvoorbeeld campingwinkels of winkels bij bungalowparken vallen onder deze branche. Zij tellen mee als ze minstens één fairtrade product in het schap of op de menu/drankenkaart hebben staan en dit duidelijk tonen.

Horeca

Onder horeca verstaan we cafés en/of restaurants die tenminste één Fairtrade drankje schenken aan hun klanten. Denk aan: wijn, koffie, thee of ice tea. Of dat zij koken met tenminste één fairtrade ingrediënt in een gerecht, bijvoorbeeld chocolade, honing, rijst, rietsuiker of een ander fairtrade product. Het kernteam stimuleert de horeca om te laten zien dat zij deelnemer zijn in de campagne en fairtrade producten verkopen/gebruiken. Vraag het campagnebureau naar de mogelijkheden.

Overige branches

Om Fairtrade Dorp te worden, is het van belang ook de overige branches te betrekken, bijvoorbeeld een kraam op de weekmarkt, de slijter of de bakker die bakt met fairtrade chocolade.

Binnen criterium 3 aandacht voor deelnemers met duurzaam assortiment, daarbij kan je denken aan:

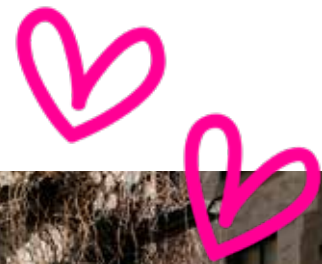
- viswinkels en kramen (bijvoorbeeld op de markt) verkopen vis met het MSC keurmerk,
- Doe Het Zelf Branche verkopen producten met het FSC-keurmerk,
- kledingwinkels met producten van biologisch katoen of recycle materialen

Tips voor het behalen van criterium 3

- Een Wereldwinkel of WAAR in de gemeente? Zij hebben een bijzondere status binnen de campagne
- Voer een 0-meting uit. Dit geeft inzicht in het aantal Fairtrade deelnemers in jullie dorp en is de basis om vanuit verder te werken.
- Ontwikkel een plattegrond met eerlijke en duurzame winkels. Dit is een leuke manier om inwoners van jouw gemeente te laten zien waar eerlijke producten te vinden zijn
- Stimuleer enthousiaste horecazaken om de titel Fairtrade Restaurant te behalen
- Zoek de samenwerking. Wil je graag Fairtrade bananen uitdelen tijdens de avondvierdaagse? Vraag een supermarkt te sponsoren met Fairtrade bananen
- Bij het landelijke campagnebureau kun je raamstickers aanvragen waarmee horeca en winkels duidelijk kunnen laten zien dat ze Fairtrade of duurzame producten verkopen.

Indicatoren voor het behalen van criterium 3

- Alle Fairtrade en duurzame winkels en horecagelegenheden staan vermeld op jullie pagina op de website, www.fairtradegemeenten.nl met vermelding hun website en contactgegevens
- Voor het behalen van dit criterium zijn het aantal Fairtrade deelnemers van belang
- Deelnemers met duurzaam assortiment mogen ook aansluiten bij jullie campagne





Criterion 4 | Fairtrade bij bedrijven en organisaties

Lokale bedrijven en maatschappelijke organisaties kopen en gebruiken duurzame en Fairtrade producten in de kantine en/of op de bedrijfsvloer.

Bij dit criterium is het van belang dat bedrijven en maatschappelijke organisaties fairtrade en duurzame producten gebruiken. Bijvoorbeeld doordat ze fairtrade koffie en thee schenken of eerlijke producten aanbieden in de kantine. Gaat het bij criterium 3 om de verkoop van producten bij criterium vier gaat het om het gebruik van producten op de werkvloer of in de kantine.

- Onder bedrijven verstaan we kantoren, ZZP'ers, leveranciers of ondernemers uit het midden- en klein bedrijf zoals kapperszaken die Fairtrade schenken voor de klanten.
- Onder maatschappelijke organisaties verstaan we geloofsgemeenschappen, het onderwijs, bibliotheken, ziekenhuizen, waterschappen en bijvoorbeeld kinderboerderijen.

Twijfelen jullie of een organisatie of bedrijf thuishoort in criterium 3 of 4? Overleg dan even met het landelijk campagnebureau.

Bedrijven en organisaties tellen mee als:

- ze minimaal twee Fairtrade producten gebruiken.

Per dorp is het aantal bedrijven en maatschappelijke organisaties bepaald die eerlijke producten kopen en gebruiken. Een bedrijf of organisatie moet minimaal twee eerlijke fairtrade producten gebruiken waarbij koffie en thee doorgaans het meest voor de hand ligt en goed verkrijgbaar is. Taak van het kernteam om deelnemers te stimuleren meer fairtrade producten te gebruiken. Het aantal bedrijven en organisaties dat benodigd is om Fairtrade Dorp te worden is vastgesteld aan de hand van het inwoneraantal en staat in onderstaande tabel aangegeven.

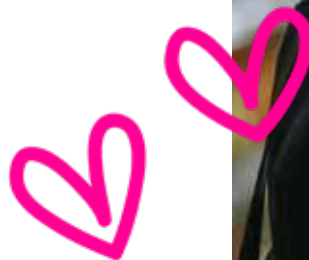
Inwoneraantal	Aantal bedrijven	Aantal maatschappelijke organisaties
Minder dan 10.000 inwoners	1	2
10.000 tot 20.000	1	2
20.000 tot 30.000	2	4

Tips voor het behalen van criterium 4

- Stimuleer bedrijven om Fairtrade kerstpakketten in te kopen bij de Wereldwinkel.
- Betrokken ondernemers kunnen als Fairtrade Ambassadeurs worden ingezet
- Betrek mensen uit het onderwijs of kerkgemeenschap bij het lokale kernteam, door lid te worden van het kernteam of in natura werkzaamheden te sponsoren. Denk bijvoorbeeld aan het beschikbaar stellen van een ruimte.
- Bedrijven en organisaties zorgen voor activiteiten of acties waardoor mensen meer te weten komen over Fairtrade of enthousiast worden over het kopen van eerlijke producten. Bij organisaties is dat iets makkelijker in te passen dan bij bedrijven, dus zet vooral in op organisaties in en wees coulant voor de bedrijven.
- Vraag bedrijven en organisaties om jullie kernteam te helpen. Door lid te worden van jullie team of in natura bijvoorbeeld met sponsoring. Denk aan het beschikbaar stellen van ruimte of vraag een bevriend communicatiebureau om jullie communicatieplan te schrijven.
- Clubs, verenigingen, ziekenhuizen, scholen (basis- en voortgezet), Hogescholen, Universiteiten, Waterschappen en Geloofsgemeenschappen kunnen een eigen Fairtrade titel in de wacht slepen.
- Beloon deelnemers met een Fairtrade sticker.

Indicatoren voor het behalen van criterium 4

- Alle Fairtrade en duurzame bedrijven en organisaties staan vermeld op jullie lokale pagina op onze website www.fairtradegemeenten.nl met een verwijzing naar hun website en contactgegevens
- Bedrijven en organisaties gebruiken minimaal fairtrade koffie en thee, en bij voorkeur ook andere producten, zoals fruit en zoetwaren in de kantine en bijvoorbeeld Fairtrade kerstpakketten





Criterion 5 | Media-aandacht

Het kernteam organiseert publieksevenementen, zorgt voor lokale publiciteit rond de campagne en creëert bewustwording over het thema Fairtrade onder de inwoners

Ervoor zorgen dat de campagne lokaal aandacht krijgt en blijft houden is erg belangrijk. Dit kan door de media op te zoeken of door een evenement te organiseren waardoor mensen betrokken raken bij eerlijke handel. Dit maakt de consument duidelijk dat Fairtrade in hun dorp steeds makkelijker te vinden is en daar kunnen ze op inspringen door fair te gaan consumeren. Daarnaast kan media-aandacht ook andere bedrijven of organisaties overtuigen mee te gaan doen in de campagne. Een ander bijkomend voordeel van aandacht creëren voor de campagne is dat het motiverend werkt voor de partijen die al mee-doen. Zij kunnen zien dat hun bijdrage effect heeft: door bewustere consumenten verkopen zij meer producten of krijgt hun bedrijf een positiever imago.

Probeer dus om tijdens de campagne geregeld interessante berichten te verspreiden. De oprichting van een lokale werkgroep kan bijvoorbeeld jullie eerste activiteit zijn waar jullie als kernteam media-aandacht mee kunnen krijgen.

Tips voor het behalen van criterium 5

- Zorg voor een media-partner. Door samen te werken met een lokaal dag- of weekblad of de lokale omroep kan je meer publiciteit krijgen. Leuk om een periodieke rubriek te hebben van interviews met lokale ondernemers die Fairtrade producten gebruiken of verkopen.
- Ontwikkel een communicatieplan, dit geeft houvast en duidelijkheid wat te doen.
- Maak een Facebook en/of Instagram account aan en post op regelmatige basis (minimaal 1x per week een inspirerende eigen post, bijvoorbeeld door een lokale ondernemer in het zonnetje te zetten).
- Organiseer samen met buurdorp(en) binnen de gemeente een activiteit
- Maak gebruik van het thema en de materialen die het landelijk campagnebureau ontwikkelt tijdens de twee Fairtrade Weken in het voor- en najaar.

Communicatieplan

Het is duidelijk dat media-aandacht belangrijk is voor diverse doelen. Maar hoe krijg je nu de aandacht die je wilt hebben en vasthouden? Daarvoor heb je een communicatieplan nodig. Eigenlijk is dit communicatieplan een onderdeel van het algemene werkplan het kernteam aan het begin van de campagne schrijft. Het werk- en communicatieplan kan ook richting de gemeente worden ingezet als inspiratie en/of verantwoording voor financiële en andere ondersteuning. In dit communicatieplan noem je een aantal basisprincipes en werk je deze uit.

Zo omschrijf je het doel (wat wil je bereiken) en de doelgroepen waarop je de communicatie vooral wil richten en welke boodschap je wil overbrengen. In het plan neem je een werkverdeling en planning op. Een belangrijke tip: plan en begroot realistisch! Anders loop je later tegen problemen aan.

Evenementen en activiteiten

Dé twee Fairtrade Weken in het voor- en najaar zijn bij uitstek geschikt om op in te haken met het organiseren van een activiteit of evenement. Het landelijk campagnebureau ontwikkelt elke editie een thema en stelt gratis materialen ter beschikking. Maak hier ook zeker gebruik van! Voor het behalen van dit criterium wordt er jaarlijks tenminste één evenement of activiteit georganiseerd waarbij het publiek bij de campagne betrokken raakt.

Indicatoren voor het behalen van criterium 5

- Jaarlijks vindt er tenminste één publiciteits-evenement plaats
- Er zijn minimaal zes inhoudelijke artikelen (nieuws- en/of persberichten) verschenen in de lokale media. Eigen ontwikkelde content op jullie social media platform wordt hierin ook meegenomen.
- Het kernteam zorgt ervoor dat hun eigen dorp-pagina op www.fairtradegemeenten.nl altijd up-to-date is



De titel Fairtrade Dorp betekent dat jouw dorp concreet bijdraagt aan de invulling van de Global Goals. Het kernteam draagt bij aan het levend maken van de SDG's en benoemt daarbij de impact van Fairtrade.

In dit zesde criterium kan het kernteam kiezen voor 1) concrete bijdrage leveren aan de SDG's óf 2) de campagne verder uitrollen binnen de gemeente of buurdorpen. Bovendien is criterium 6 is een streefcriterium. Dat wil zeggen dat het kernteam probeert om invulling te geven aan de Global Goals of de fairtrade campagne in de hele gemeente en/ of in andere dorpen die deel uit maken van de gemeente van de grond te tillen en daar partners bij zoekt. Als dat niet is gelukt, moet je in het aanvraagformulier aangeven waarom niet.

Het zesde criterium gaat over de Sustainable Development Goals (SDG's) / Global Goals. De titel Fairtrade Gemeente betekent dat jouw gemeente concreet bijdraagt aan de invulling van de Global Goals. Deze 17 door de VN opgestelde duurzaamheidsdoelstellingen dragen bij aan een eerlijke wereld met respect voor mens, milieu en klimaat. Door met de Global Goals aan de slag te gaan is het ook veel makkelijker om met andere duurzame partijen in de gemeente op te trekken en gezamenlijk aandacht te vragen voor de wereldwijde ambities.

Tot het jaar 2030 werkt de hele wereld aan het realiseren van de 17 Global Goals for Sustainable Development (SDG's) afgekort, de Global Goals. De 17 ambitieuze duurzame ontwikkelingsdoelen zijn opgesteld door de Verenigde Naties. Een einde aan armoede, gelijke rechten, eerlijke handel, geen discriminatie en klimaatverandering zijn een aantal van deze duurzame ontwikkelingsdoelstellingen. Onze Fairtrade Gemeente campagne biedt een prachtige kapstok voor alle activiteiten op het gebied van sociale, ecologische en economische duurzaamheid en laat de samenhang daartussen zien. Veel van de Global Goals hebben namelijk raakvlakken met eerlijke handel en de doelstellingen van de Fairtrade Gemeente campagne. Door als gemeente invulling te geven aan de Fairtrade Gemeente campagne lever je een concrete bijdrage

aan tenminste 10 van de 17 Global Goals. Zin om aan de slag te gaan met de Global Goals in jouw gemeente?

We geven jullie drie concrete opties hoe jullie kunnen voldoen aan het dichterbij brengen van de Global Goals.

OPTIE 1: **Oprichten duurzaam platform of initiatiefgroep**

Voorbeeld Optie 1:

Versterking & Verbinding zoeken met duurzame initiatieven

De lokale overheid stimuleert en waardeert samenwerking van duurzame burgerinitiatieven. Als Fairtrade koploper kunnen jullie als kernteam aansluiting zoeken bij of het initiatief nemen een duurzaam platform op te richten en zo duurzame partijen binnen de gemeente bij elkaar te brengen. Denk aan organisaties zoals de wereldwinkel, de lokale overheid, de voedselbank, lokaal klimaatverbond, duurzaam ondernemersvereniging of burgerinitiatieven die zich hard maken voor de energietransitie, klimaat en/of milieu. Een grote club van vrijwilligers met als gezamenlijk doel invulling geven aan de Global Goals werkt heel enthousiasmerend. Belangrijk voor jullie als kernteam is om ervoor te zorgen dat Fairtrade niet ondersneeuwt in de lokale invulling van de Global Goals. De Global Goals gaan namelijk verder dan de eigen gemeente- en landsgrenzen.

OPTIE 2:

Organiseren van SDG activiteit

Voorbeeld Optie 2:

Organiseren van een evenement gericht op Fairtrade en de Global Goals

Bij deze optie organiseer je samen met individuen en organisaties een evenement, gericht op de 17 Global Goals, in jouw gemeente. Uiteraard is het voor jullie als kernteam de taak om Fairtrade onder te brengen in het programma. Het organiseren van een gezamenlijke activiteit is een mooi moment om jullie met andere duurzame partijen te presenteren aan de inwoners van jullie gemeente. Denk bijvoorbeeld aan een Fair & Green markt, waar iedereen een eigen kraam bemenst en aandacht vraagt voor de Global Goals. Zorg dat deze goed zichtbaar zijn. Ander voorbeeld om Fairtrade te koppelen aan de Global Goals en hier lokaal aandacht voor te vragen is een activiteit in samenwerking met de voedselbank in jouw gemeente. Hoe? Fairtrade Gemeente zamelt (bijvoorbeeld tijdens de Fairtrade Week) Fairtrade producten in voor de gezinnen die elke week een voedselpakket via de Voedselbank krijgen. Meedoen is simpel: koop een fairtrade product en doneer deze aan de lokale Voedselbank.

OPTIE 3:

Bewustwordingscampagne

Voorbeeld optie 3:

Voorlichting over Fairtrade en de Global Goals

Nog niet iedereen is bekend met de Global Goals. Willen jullie meer bekendheid geven aan Fairtrade gekoppeld aan de Global Goals? Denk dan eens aan een bewustwordingscampagne voor ondernemers of geef voorlichting op scholen. Een social media campagne behoort ook zeker tot de mogelijkheden. Zorg er wel voor dat je de Global Goals koppelt aan jullie Fairtrade doelstellingen, maar zoek ook naar de verbinding.

Consumenten eten bewuster, bijvoorbeeld door te kiezen voor fairtrade, vegetarisch, biologisch of veganistisch en doet dit vaak uit overweging van

klimaat (SDG 13) en/ of het welzijn van het dier en willen weten waar het eten vandaan komt. Voedsel is dus een mooi thema om meerder Global Goals aan elkaar te koppelen. Tip: Maak een projectplan hoe jullie dit willen gaan aanpakken. In een brainstormsessie kan worden bepaald welke focus jullie willen aanbrengen. In dit plan kan een tijdsplan en een taakverdeling worden opgenomen.

OPTIE 4:

Uitrollen campagne in buurdorp(en) of gemeente

We begrijpen dat het voor een klein dorp misschien te veel gevraagd is om naast Fairtrade ook nog aandacht te vragen voor de Global Goals. Dit zesde criterium mogen jullie dus ook gebruiken om in te zetten om een buurdorp of de gemeente te enthousiasmeren een titel te behalen. De campagne Fairtrade Dorp is onderdeel van de Fairtrade Gemeente campagne. Deze streeft er naar om zoveel mogelijk gemeenten in Nederland fairtrade te maken. Optie 4 zet in op het streven om de campagne uit te rollen naar de gehele gemeente en/of andere dorpen in de gemeente.



An aerial photograph of a village with green fields and a cloudy sky. The foreground shows several houses with dark roofs and green lawns. A large, vibrant green field dominates the middle ground, with a small pond in the center. In the background, a road and a distant town are visible under a blue sky with scattered white clouds. A large, semi-transparent white shape is overlaid on the left side of the image, containing the text.

*Behaal de titel Fairtrade
Dorp en zet Eerlijke Handel
op de kaart in jouw dorp!*

COLOFON

Tekst

Karin van Breda

Vormgeving

Diewertje van Wering

Vragen of nieuwsgierig?

Kijk voor meer informatie op www.fairtradegemeenten.nl of neem contact op het met landelijk campagnebureau door een mail te sturen naar info@fairtradegemeenten.nl of bel naar 06 – 836 935 21 (op werkdagen van 10.00 – 16.00 uur met uitzondering van de woensdagen).

St. Fairtrade Gemeente NL


Arthur van Schendelstraat 550

3511 MH Utrecht

ANBI: 855856968

KvK: 64804127

volg ons op:

 www.facebook.com/fairtrade.gemeente

 twitter.com/FairtradeNLD

 [fairtradegemeente](https://www.instagram.com/fairtradegemeente)

 [Fairtrade Gemeente NL](https://www.linkedin.com/company/fairtrade-gemeente-nl)

